



Ben Pearson

1

INTERNATIONALE LLC

Model 1690/91 TUBE EXPANDERS GEBRUIKERSHANDLEIDING



Model 1690



Model 1691

Aan de eigenaar

Neem een paar minuten de tijd om deze gebruikershandleiding aandachtig door te lezen. Het is ontworpen om u te helpen bij het realiseren van de vele voordelen die u verwachtte toen u uw Huth Tube Expander kocht. Elke Huth Tube Expander is gemaakt van de beste materialen door hoog opgeleide, ervaren vakmensen. Ze hebben een grote interesse in de succesvolle prestaties van uw expander en hebben deze handleiding opgesteld om u het voordeel te geven van hun ervaring, opgedaan door jarenlang expanders van topkwaliteit en aanverwante producten te bouwen.

De manier waarop u werkt en de zorg die u aan deze expander besteedt, zal een directe invloed hebben op de voortdurende succesvolle prestaties ervan. Lees deze hele handleiding; Houd het bij de hand voor toekomstig gebruik.

Het is altijd het beleid van Huth geweest om haar producten te verbeteren waar mogelijk en praktisch om dit te doen. Wij behouden ons het recht voor om wijzigingen en/of verbeteringen aan te brengen zonder enige verplichting om dit te doen op eerder verkochte producten.

Model nummer _____

Serienummer _____

Datum van levering _____

HUTH-BEN PEARSON INTERNATIONAAL

260 Grant St.

Postbus 270467

Hartford, Verenigde Staten 53027

TELEFOON: 1-800-558-7808

Wisconsin: 262-673-9440

Telefax: 262-673-9443

Website: www.huthbenders.com

Veiligheidsmaatregelen

Waarschuwing!

Algemene operatie

- Alle waarschuwingen moeten zorgvuldig in acht worden genomen om persoonlijk letsel te voorkomen.
- Draag te allen tijde oogbescherming.

Ga tijdens het gebruik aan de zijkant van het apparaat staan.

- Voordat u de pomp gebruikt, moeten alle slangaansluitingen met het juiste gereedschap worden vastgedraaid. Niet te vast aandraaien. Verbindingen mogen alleen stevig en lekvrij worden vastgedraaid. Te strak aandraaien kan leiden tot defecten aan de schroefdraad of ervoor zorgen dat hogedrukfittingen splijten bij een druk die lager is dan hun nominale capaciteiten.
- Mocht een hydraulische slang ooit scheuren, barsten of moeten worden losgekoppeld, schakel dan onmiddellijk de pomp uit en verschuif de regelklep twee keer om alle druk te laten ontsnappen. Probeer nooit een lekkende slang onder druk met uw handen vast te pakken. De kracht van ontsnappende hydraulische vloeistof kan ernstig letsel veroorzaken.
- Het materiaal van de slang moet compatibel zijn met de gebruikte hydraulische vloeistof. Slangen mogen ook niet in contact komen met bijtende materialen zoals met creosoot geïmpregneerde voorwerpen en sommige verven. Raadpleeg de fabrikant voordat u een slang schildert. Verslechtering van de slang als gevolg van bijtende materialen kan leiden tot persoonlijk letsel.

Pomp

- Overschrijd de hydraulische druk die op het typeplaatje van de pomp staat vermeld niet en knoei niet met het interne hogedrukontlastventiel. Het creëren van druk boven de nominale capaciteiten kan leiden tot persoonlijk letsel.
- Voordat u het oliepeil bijvult, moet u het systeem intrekken om overvulling van het pompreservoir te voorkomen. Een overvulling kan persoonlijk letsel veroorzaken als gevolg van een te hoge reservoirdruk die ontstaat wanneer cilinders worden teruggetrokken.

Cilinder

- Overschrijd de nominale capaciteiten van de cilinders niet. Overmatige druk kan leiden tot persoonlijk letsel.
- Plaats geen slecht uitgebalanceerde of niet-gecentreerde belastingen op een cilinder. De lading kan kantelen en persoonlijk letsel veroorzaken.

Bij levering

om de as en de punt vast te zetten. **Niet te veel doen aandraaien.**

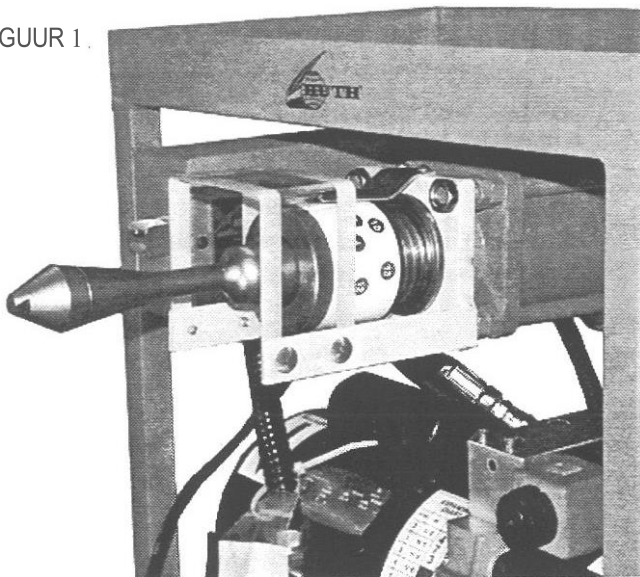
1. Inspecteer op transportschade en tekorten.
2. Het wijzigen van onderdelen maakt **de garantie ONGELDIG.**
3. Installeer de meegeleverde opvangbak in een stopcontactdoos. Op basis van uw bestelling is dit eenheid is ofwel een 120 volt wisselstroom en vereist een industriële service van 30 ampère, of een wisselstroom van 240 volt en vereist een industriële service van 20 ampère.
4. Vervang de tankplug door de ontluchtingsdop.
5. Steek de expander in het stopcontact.
6. Schakel het apparaat in met de tuimelschakelaar.
7. Trap het voetpedaal naar rechts in om de cilinderas uit te schuiven. Trap vervolgens het voetpedaal naar links in om de cilinderas in te trekken. Wanneer de cilinder is uitgebodemd, zal de PSI opbouwen tot 3200 lbs. **WAARSCHUWING: OVERSCHRIJD NIET MEER DAN 3200 PSI.** De expander werkt goed met een druk tussen 3000 en 3200 psi.
8. Schakel de expander uit.
9. Uw expander is nu getest.

Uw expander instellen

Expander Werking

De Huth Benchtop Expander is uitgerust met de Accu-Sizer Expanding Kit. De Accu-Sizer moet op zijn plaats op de expanderende cilinder worden vastgezet. Om de Accu-Sizer op uw expander te installeren, gaat u als volgt te werk: (Zie afbeelding 1).

FIGUUR 1.



1. Installeer het preeel op de cilinder schacht. Zorg ervoor dat het is helemaal op de as. De punt van het preeel moet ook helemaal in het preeel worden geschroefd. Een moersleutel kan worden gebruikt

Waarschuwing!

Losse onderdelen kunnen schade veroorzaken

2. Schuif de verstelbare kraagbeschermer over de trekstangen van de as en de cilinder.
3. Bevestig het geheel aan de cilinder met behulp van de twee 1/2" - 13 contra moeren meegeleverd. Zoek deze in tegenoverliggende hoeken.
4. Vet het prieel en het oppervlak van de verstelbare kraag licht in.
(De verstelbare kraag is gekalibreerd op de fabriek. Zodra het is geïnstalleerd, bent u klaar om uit te breiden.)

De Expander heeft een maattabel (zie afbeelding 2) aan de zijkant van de machine. Om de gewenste ID-uitbreiding te bereiken, moet de grafiek worden doorgelezen. Bijvoorbeeld:

Voor een 2 " ID-uitbreiding - stel de verstelbare kraag in zodat de 5 in het zicht verschijnt. Plaats het #474 Rode Segment op het Priel met de #499 grote punt.

①	1 ⁵ / ₈ " ID	4	4
③	1 ³ / ₄ " ID	7	9
④	1 ⁷ / ₂ " ID	3	8
⑤	2" ID	4	
⑧	2" OD	7	4
⑨	2 ¹ / ₈ " OD	7	9
⑩	2 ¹ / ₈ " ID	4	9
⑪	2 ¹ / ₄ " OD	4	9
⑥	2 ¹ / ₄ " ID	4	9
⑦	2 ¹ / ₂ " ID	7	
⑫	2 ³ / ₂ " ID	5	
⑬	3" ID	4	
		7	
		6	

FIGUUR 2

5. Selecteer de gewenste uitbreidende segmentset volgens de kleur en de afmeting van de uitvouwbare grafiek.



De meest gebruikte maten zijn aangegeven op de uitbreidingstabel. Als een afmeting gewenst is die niet wordt opgemerkt, begin dan altijd met de verstelbare kraag naar binnen en beweeg deze geleidelijk naar buiten om de expansie te maken.

- Zorg ervoor dat u de juiste aspunt selecteert volgens de tabel. De kleine punt wordt alleen gebruikt met de gele segment set voor 1-1/2" tot 1-3/4" uitbreidingen. De grote punt wordt gebruikt voor de overige segmentsets.

Voorzichtigheid:

Gebruik altijd het juiste segment met de juiste as en de punt van de as. Als u dit niet doet, kan het gereedschap breken.

- Installeer de segmentset op het prieel door de middelste opening van het segment over de punt en het prieel te drukken.
- Selecteer de gewenste uitbreidmaat door de verstelbare kraag te draaien en het juiste kleurgecodeerde nummer in het indicatorgat uit te lijnen.
- Plaats het uit te breiden materiaal over de segmentset totdat het de segmentbasis bereikt.
- Trap het voetpedaal naar links in om de as in te trekken en te beginnen met uitzetten. Blijf uitzetten totdat de cilinder de bodem bereikt.
- Trap het voetpedaal naar rechts in om de scheidingssset los te maken van het materiaal.
- Draai het materiaal een beetje en herhaal handelingen 9-11. Dit geeft je een ronde uitbreiding.

Waarschuwing!

Wanneer u een andere dan een gekalibreerde expansie uitvoert, begin dan altijd met de verstelbare kraag naar binnen en schuif deze naar voren om de gewenste expansie te maken.

Als de kraag volledig uitgeschoven blijft, kan langdurig gebruik de einddraden vervormen en de kraag vergrendelen.

Algemene reparatie

Kalibratiesticker vervangen

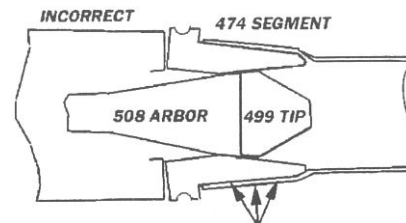
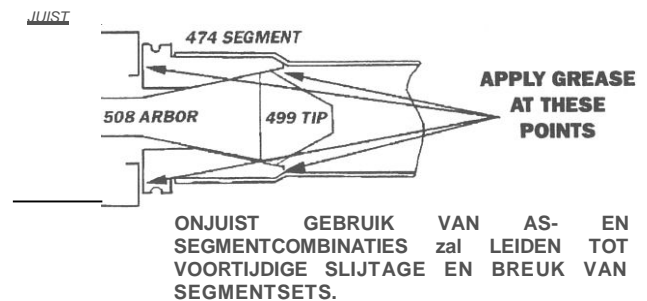
Als de kalibratiesticker van de Accu-Sizer moet worden vervangen, gaat u als volgt te werk:

- Verwijder de oude sticker en maak het gebied schoon.
- Zorg ervoor dat de punt van de #508 Arbor en #499 Arbor goed vastzitten aan de cilinderas.
- Plaats het #474 Rode Segment op het prieel.
- Vouw een stuk slang van 2" uit, net groot genoeg om er nog een stuk slang van 2" in te steken. (2.015" ID)
- Zoek #5 van de kalibratiesticker in het gat van het pistoolvizier.
- Bevestig de sticker aan de verstelbare kraag.

Notitie:

Het prieel en het oppervlak van de verstelbare kraag moeten altijd goed worden gesmeerd met vet.

FIGUUR 3



SEGMENT zal barsten (geen ondersteuning hier). DIT WORDT VEROORZAAKT DOOR EEN ONJUISTE AFSTELLING VAN DE VERSTELBARE COLJ.AR.

Notitie:

Zorg er altijd voor dat de doorn en de punten stevig op hun plaats zijn geschroefd voordat u begint met uitzetten.

Voorzichtigheid:

Gebruik altijd het juiste segment met de juiste as en de punt van de as. Als u dit niet doet, kan het gereedschap breken.

Notitie:

De #498 Small Tip wordt alleen gebruikt voor 1-1/2" .. 1 3/4" uitbreiding met de #473 Yellow Segment. Alle andere uitbreidingen groter dan 1 3/4" gebruiken de #499 Arbor Tip.

Uw Expander wordt standaard geleverd met een assortiment van vijf rechte uitbreidingssegmentsets , die variëren van 1-1/2" tot 3-1/2".

De Expander heeft de mogelijkheid om een groter bereik en een grotere stijl van uitbreidingen te bieden met de toevoeging van andere gereedschappen. Raadpleeg de onderstaande tabel en de volgende voorbeelden van het gebruik van gereedschap om aan uw vereiste te voldoen. Voor meer informatie kunt u contact opnemen met Huth.

Huth Uitvouwbaar Gereedschapsdiagram

Priëlen

Voor de Accu-Sizer™

<u>Grootte</u>	<u>Priëel</u>	<u>LiQ</u>	<u>Seg. Set</u>	<u>Kraag</u>
1-1/2" - 1-3/4"	508	498	473	41047
1-3/4" - 2-1/8"	508	499	474	41047
1-3/4" - 2-1/2"	508	499	475	41047
2-1/2" - 3"	508	499	476	41047

Voor 452 Raring Work

<u>Grootte</u>	<u>Priëel</u>	<u>LiQ</u>	<u>Seg. Set</u>	<u>Kraag</u>
1-1/2" - 2-1/2"	508	499	440	41047
1" - 1-1/2"	575*		405	41047

*Vereist 570 Spacer

<u>Voor uitbreiding Grootte</u>	<u>Werk Priëel</u>	<u>Seg. Set</u>	<u>Kraag</u>
1-1/s"	575**	404	41047
1..1/4" - 1-1/2"	500	400	41047
1..1 uur" - 1-3/4"	501	422	41047
1-1/4" - 2-1/s"	502	423	41047
2-1/8" - 2-1/2"	502	424	41047
2-1/2" - 2-3/4"	502	425	41047
2-3/4" - 3-1/8"	503	403	523
3-1/8" - 3-1/2"	503	406	523
3-1/2" - 4"	503	408	523
4"-4-7/s"	503	450	523
4-7/8" - 5-1/2"	503	451	523

**Vereist een 570 spacer

Voor het maken van kogelgewrichten

<u>Grootte</u>	<u>Priëel</u>	<u>Tu2</u>	<u>Bal Gewricht</u>	<u>Werktuig</u>
1-3/4"	508	499	410	41047
2"	508	499	419	41047
2-1/4"	508	499	420	41047
2-1/2"	508	499	421	41047
3"	508	499	452	41047

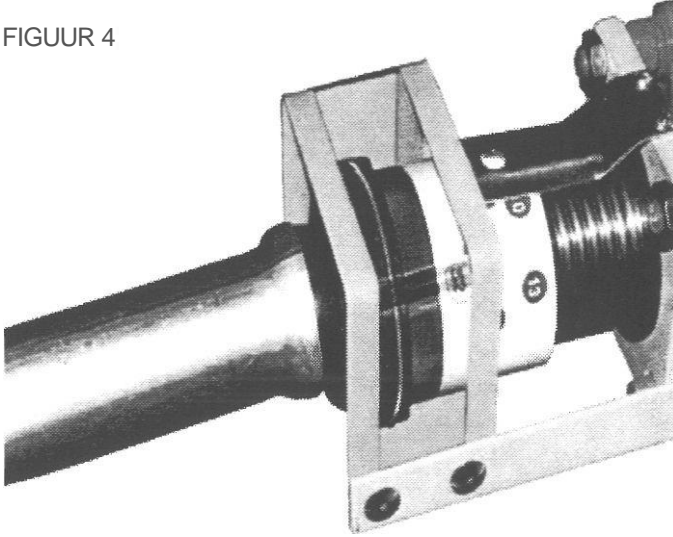
<u>Kraag Grootte</u>	<u>Voor Bereiken Priëel</u>	<u>Tu2</u>	<u>Seg. Flens instellen</u>	<u>Kraag</u>
2"	508	499	411 met 413 flensring	41047
2-1/4"	508	499	411w/414 flensring	41047
2-1/2"	508	499	411w/414 flensring	41047
3"	508	499	411w/414 flensring	41047

#440 FELSEN SEGMENT SET

Met een #440 Flaring Segment Set, fakkels van 1 1/2" tot en met 2. 1/2" kan snel worden voltooid met behulp van de Expander. Om een fakkeltje te produceren, gaat u als volgt te werk:

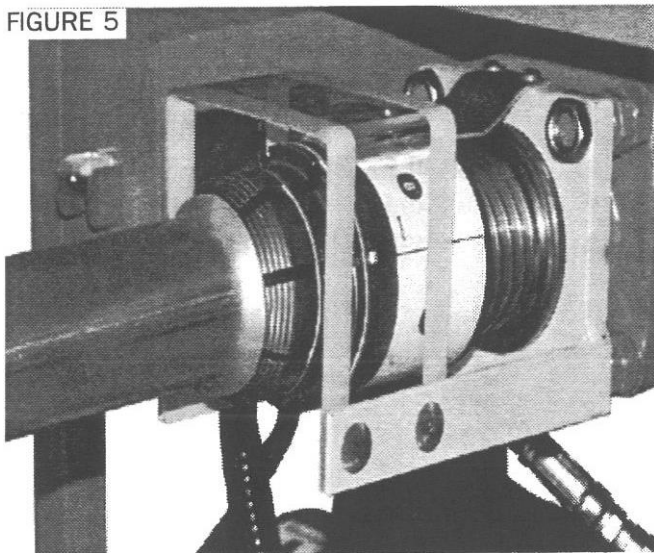
1. Installeer de as en Tip #499 en zorg ervoor dat ze stevig op de cilinderas zijn vastgedraaid.

FIGUUR 4



2. Schuif de affakkelsegmentset over het prieel. (Zie afbeelding 4.)

FIGURE 5



3. Plaats de slang over de as- en segmentset, maar plaats het uiteinde van de slang NIET voorbij de laatste stap (tand) op het segment. (Zie afbeelding 5.)
4. Trap het voetpedaal in en draai de slang om de gewenste flare te produceren.

Notitie:

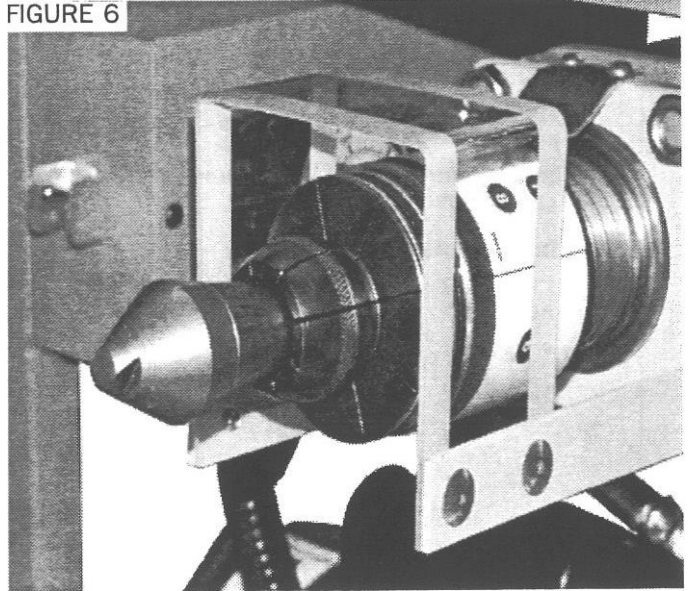
Een kleinere diameter moet geleidelijk worden opgewerkt op de segmentset.

KOGELGEWRICHT SEGMENT SETS

Kogelgewrichtsegmentsets worden gebruikt om mannelijke en vrouwelijke gewrichten op buizen van 1--3/4" tot en met 3" te produceren.

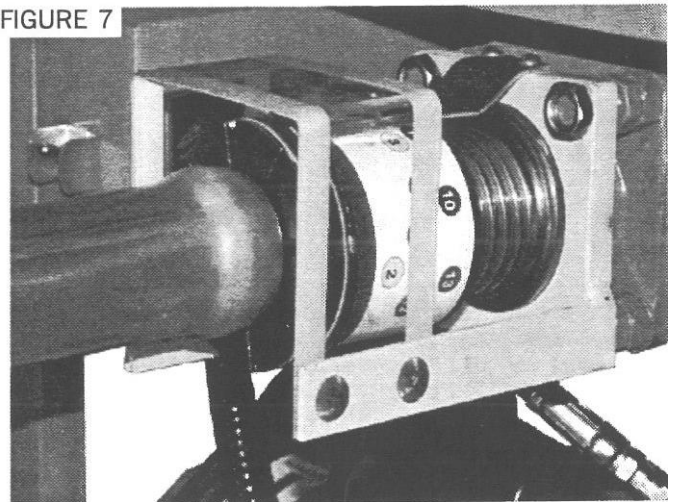
De verbindingen kunnen snel worden gemaakt met behulp van de expander. Om een kogelgewricht te produceren, gaat u als volgt te werk:

FIGURE 6



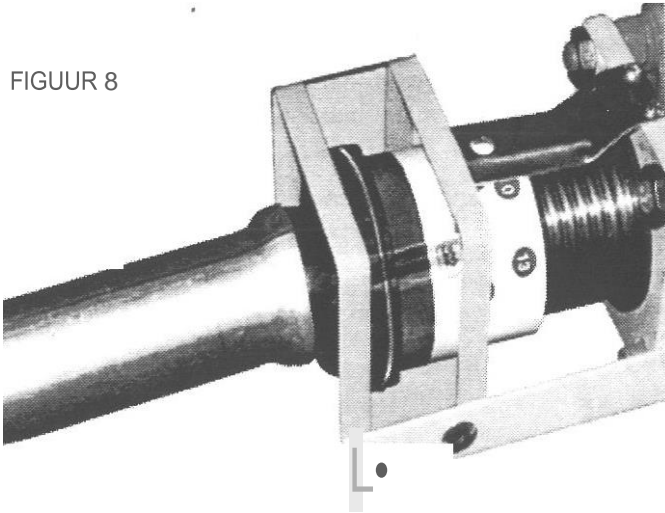
1. Installeer het prieel en tip #499. Zorg ervoor dat ze stevig aan de cilinderas zijn uitgedraaid.
2. Schuif het kogelgewrichtsegment over het as. (Zie afb. 6.)
3. Plaats de slang over de as en de segmentset totdat het uiteinde van de slang de basis van de segmentset raakt.

FIGURE 7



4. Trap het voetpedaal in om de bal te vormen en zorg ervoor dat u het open uiteinde van de slang niet vervormt. (Zie afbeelding 7.)
5. Om het vrouwtje te maken, plaatst u de slang over de as- en segmentset totdat het uiteinde van de slang bij de groef op de bal zit.

FIGUUR 8



6. Trap het voetpedaal in en zet het uiteinde van de buis uiteen om op het bijpassende kogelgewricht te passen. (Zie afbeelding 8.)

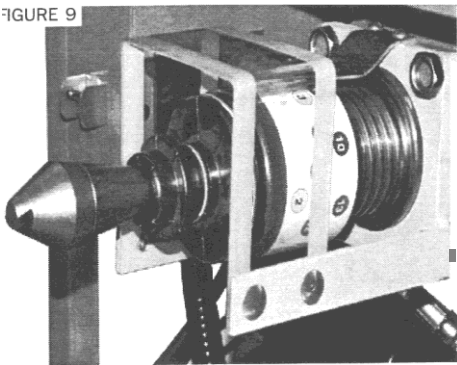
SETS VAN FLENSSEGMENTEN

Expanderende flenssegmentsets zijn verkrijgbaar in de maten 2" - 2-1/2" buizen met matringen voor 2", 2-1/4" en 2 1/2"

Om een flens te produceren, selecteert u de juiste segmentset, flensring en gaat u als volgt te werk :

1. Plaats de segmentset over het preeel. Zet op zijn plaats.
2. Plaats de flensring over het uiteinde van de slang.
3. Plaats de slang over de as en de segmentset totdat deze de basis van de segmentset raakt.
4. Duw de matring naar voren totdat deze ook de basis van de segmentset raakt.
5. 5.Druk op het voetpedaal om de flens te vormen.De flens wordt gevormd wanneer de slang de binnenkant van de flensring raakt. (Zie afbeelding 9.)

FIGURE 9



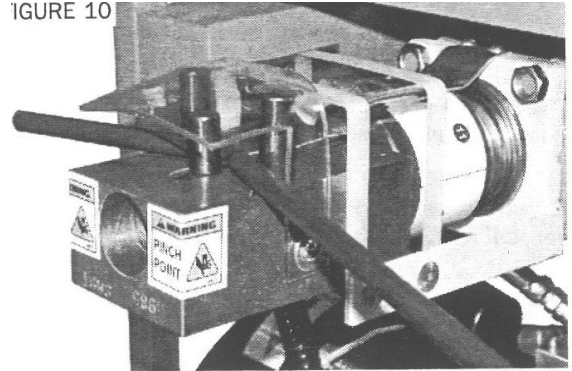
STANG BEUGEL BUIGER

Rod bracket bender kan tot 1/2" rond of 1/4" x 1" plat koolstofarm zacht staal vormen.

Om een bocht te maken, installeert u de stangbeugelbuiger en gaat u als volgt te werk:

- Draai de verstelbare kraag helemaal naar binnen.
1. Schuif de cilinder volledig uit.
 2. Schuif het buigblok op de as totdat de aspen in de bloksleuf naar buiten komt.
 3. Schroef de stelkraag naar buiten om het blok te ontmoeten. Hierdoor is de maximale buighoek mogelijk.
 4. Plaats het te buigen materiaal tussen de aspen en de blokpenen.

FIGURE 10



5. Trap het voetpedaal in totdat het materiaal in de gewenste hoek is gebogen.(Zie afbeelding 10.)
6. Laat de cilinder los. Als er meer bochten van dezelfde hoek moeten worden geproduceerd, stel dan de stelkraag in om de slag van de as en de diepte van de bocht te beperken.

Onderhoud

De Benchtop Expander is ontworpen voor een probleemloze werking met minimaal onderhoud. Als u uw gezond verstand en de hints die u krijgt in acht neemt, zult u de levensduur van uw expander aanzienlijk verlengen zonder problemen en dure reparaties.

Algemeen: Gruis, vet en vuil mogen zich niet ophopen op de expander; Dit veroorzaakt slijtage aan bewegende delen en vermindert de effectiviteit van de expander.

Verwijder ten minste wekelijks vuilophoping van de expander met een droge doek of een luchtslang.

Voorzichtigheid:

Gebruik geen sterke oplosmiddelen om vuil dat zich van uw expander heeft opgehoopt te verwijderen. Oplosmiddelen kunnen sommige onderdelen beschadigen.

Controleer op lekkage.

Voorzichtigheid:

Slangfittingen zijn gemaakt van zacht metaal. Te strak aandraaien kan fittingen beschadigen en lekken veroorzaken.

Inspecteer hogedrukslangen en elektrische stekkers en snoer op eventuele schade. (Haal nooit de stekker van de expander uit het stopcontact door aan het netsnoer te trekken.)

Controleer het oliepeil elke 60 dagen. Verwijder de dop van het oliereservoir (27). Het oliepeil moet 1/2" van de bovenkant van het vulgat zijn. Voeg indien nodig Shell Tallus 32 of gelijkwaardig toe.

Gereedschap: Het is absoluut noodzakelijk om het priegel en het expanderende segment te allen tijde schoon en gesmeerd te houden. Gebruik voor het beste resultaat vet of een smeerspray. Als uitzetgereedschap in de pijp blijft steken, tikt u lichtjes op de pijp totdat het gereedschap loslaat. (Dit kan worden voorkomen door het priegel en het expanderende segment goed schoon te maken en te smeren.)

PROBEER NOOIT VASTZITTEND GEREEDSCHAP TE FORCEREN DOOR OP HET APPARAAT TE HAMEREN.

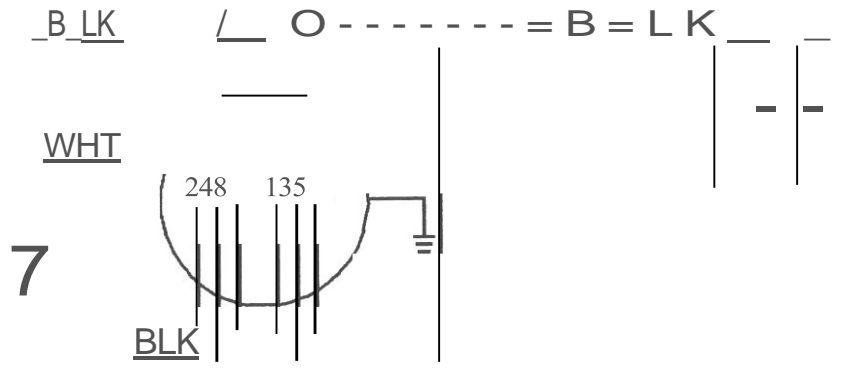
Gereedschap moet zorgvuldig worden opgeborgen; gereinigd en gesmeerd op de daarvoor bestemde plaats. Verkeerd gebruik of misbruik van gereedschap kan leiden tot breuk of schade en de garantie ongeldig maken.

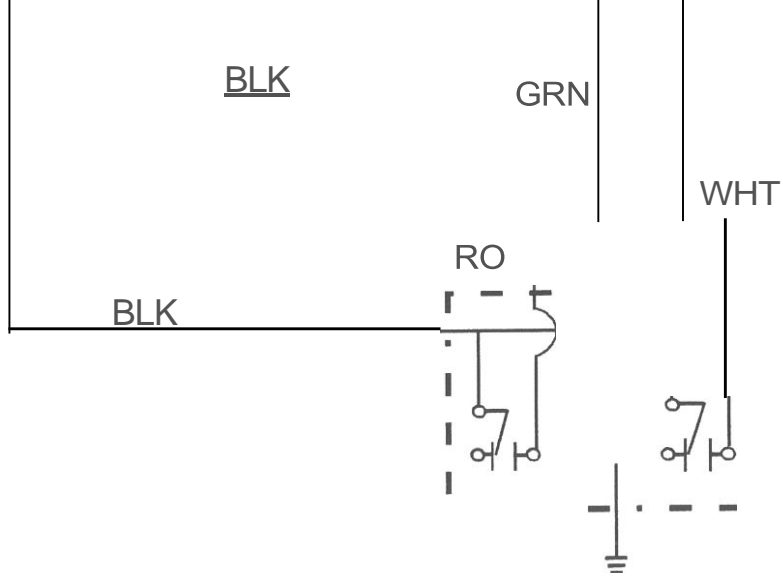
Waarschuwing!

Vergrendeling, tagout-eenheid voordat u onderhoud probeert.

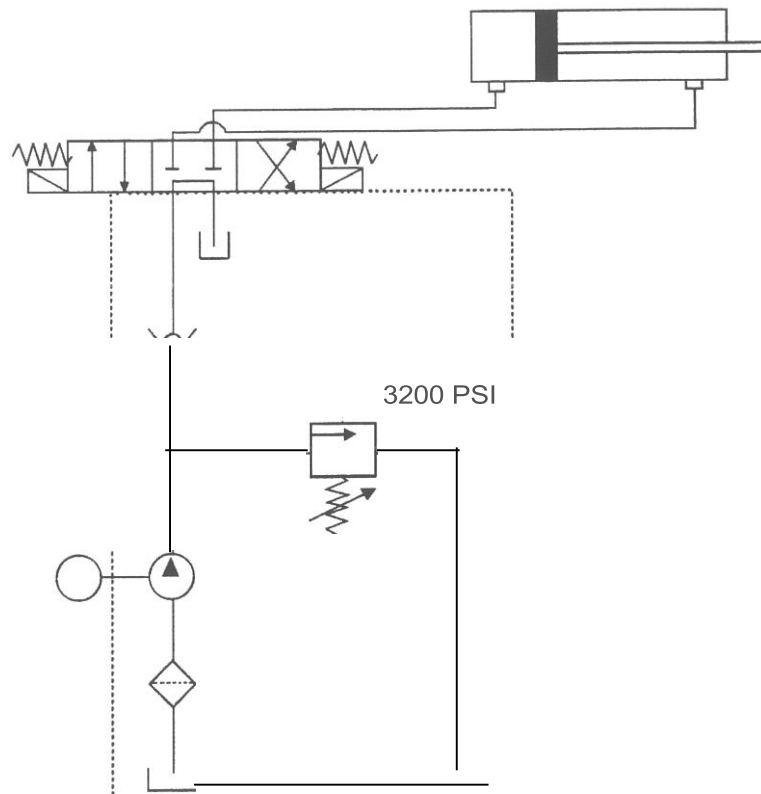
ELEKTRISCHE STROOM

Figuur 11

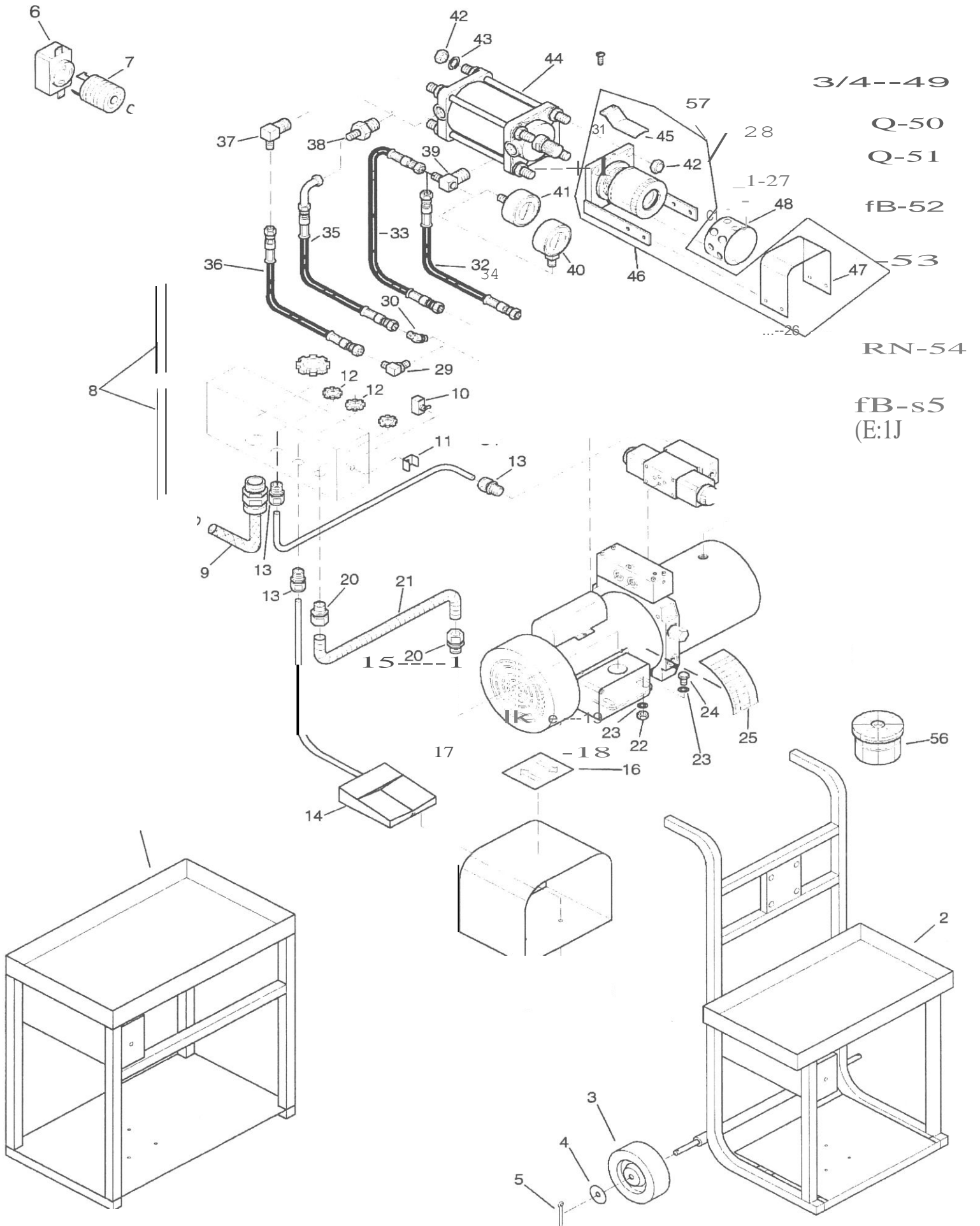




HYDRAULISCH DEBIET
 Figuur 12



MODELLEN 1690 en 1691
COMPONENTEN



MODELLEN 1690 en 1691

ONDERDELEN

<u>SLEUT</u> <u>EL</u>	<u>ONDERDEEL</u> <u>NUMMER</u>	<u>BESCHRIJVING</u>	
1	97010	Tafelmodel Model 1690	
2	97011	Wagenframe Model 1691	
3	97059	Wiel	
4	97333	1/2" platte ring	
5	97334	1/2" x 2" splitpen	6) 95187
;-k	6	Stopcontact - 110V, 30A	Stopcontact - 220V, 20A
*././.	7	Stekker - 110V, 30A	7) 95188
¥:			Stekker - 220V, 20A
8	95370	10-3 Koord - 10'	
9	95172	Kellum	
10	95087	Tuimelschakelaar	
11	95091	Tuimelschakelaar Cover	
12	95429	Borgmoer	
13	95449	Koord Grip	
14	95419	Voetpedaal	
15	95102	Beschermkap voor voetpedaal	
16	98036	Richting Label	
17	50058	Rubberen voet	
18	97283	6 - 32 x 1/2" schroef	
19	97285	6 - 32 Ster Wasmachine	
20	95229	1/2" rechte buisconnector	
21	95230	1/2" x 8" leiding	
22	97210	1/4" - Platte sluitring	*
23	97210	1/4" - Platte sluitring	
24	97260	1/4" - 20 x 3/4"	: 8) 92171
25	98042	Manometer	Directionele klep 110V
26	1617	Krachtbron	92164
27	838	Ontluchtingskap	Directionele klep 220V
* 28	92171	Directionele klep	
29	92071	902 O-ring fitting, 3/8" RVS x 3/8" JIC Model 1691	
30	92066	459 O-ringfitting, 3/8" RVS x 3/8" JIC Model 1690	
31	92065	909 O-ringfitting, 3/8" RVS schroefdraad x3/8" JIC Extra lang	
32	92265	1/4" 2-draads, 5.000 PSI 3/8" vrouwelijke draaibare slang 16" model 1690	
33	92271	1/4" 2-draads, 5.000 PSI 3/8" vrouwelijke draaibare slang 30" model 1691	
34	95508	16-3 Snoer, 30"	
35	92298	1/4" 2-draads, 5.000 PSI 3/8" binnendraad warbaar-3/8" vrouwelijk 90° draaibare slang, 13", Model 1690	
36	92270	1/4" 2-draads, 5.000 PSI 3/8" vrouwelijke draaibare slang 24" model 1691	
37	92009	909 Fitting, 1/2" Mannelijk NPT - 3/8" Mannelijk JIC Model 1691	
38	92002	RVS, 1/2" Mannelijk NPT x3/8" Mannelijk JIC Model 1690	
39	92009DT	90° fitting, 1/2" mannelijk NPT x3/8" mannelijk JIC, getapt 1/4" NPT	
40	92100	Manometer, model 1691	
41	92099	Manometer, model 1690	
42	97208	1/2" - 13 Contraamoer	
43	97383	1/2" borgring	
44	92375	3-1/2" x 3" Expanderende cilinder	
45	595	Zicht	
46	41047	Verstelbare kraag (inclusief vizier en beschermer, maar niet sticker)	
47	41010	Beschermkap Materiaal	
48	98043	Kalibratie sticker	
49	508	Prieeel	
50	498	Kleine prieeelpunt, 1-1/2" - 1-3/4"	
51	499	Grote doornpunt, 1-3/4" - 3-1/2"	
52	473	Segmentenset, 1-1/2" - 1-3/4"	
53	474	Segmentenset, 1-3/4" - 2-1/8"	
54	475	Segmentenset, 2-1/8" - 2-1/2"	
55	476	Segmentenset, 2-1/2" - 3"	
56	477	Segmentenset, 3" - 3-1/2"	

Dienst

Service wordt verleend via de klantenservice van Huth-Ben Pearson.

Voor reparatieautorisatie of onderdelen kunt u bellen met:

Huth-Ben Pearson International LLC
Klantenservice
800-558-7808

Voor uw gemak bieden we een selectie van montageonderdelen waaruit u kunt bestellen als u reparaties probeert uit te voeren. Voor reparatie van professionele kwaliteit raden wij echter onze Factory Service Department aan.

Schade veroorzaakt door ongeoorloofde reparatie maakt de garantie ongeldig.

Garantie

Deze garantie is exclusief ten behoeve van de oorspronkelijke eigenaar en is niet overdraagbaar. Er is geen andere garantie van toepassing op Huth-Ben Pearson-producten en geen enkele vertegenwoordiger heeft enige bevoegdheid om enige verklaring, belofte of overeenkomst af te leggen, behalve zoals vermeld in de garantie.

Een jaar garantie*

Gedurende één jaar vanaf de datum van de oorspronkelijke factuur zal de VERKOPER de expander repareren als deze defect blijkt te zijn in materiaal en vakmanschap zonder kosten voor de koper. Na de eerste 90 dagen vanaf de datum van de oorspronkelijke factuur, worden vervangende onderdelen verzonden van de VERKOPER naar de koper om vracht op te halen. Retourzendingen van defecte onderdelen worden gefrankeerd naar de VERKOPER verzonden.

Bij het uitvoeren van dergelijke reparaties kan de VERKOPER naar eigen goeddunken elk onderdeel repareren of vervangen dat hij defect vindt.

*GEDURENDE DE EERSTE 90 DAGEN VANAF DE OORSPRONKELIJKE FACTUURDATUM BETAALT DE VERKOPER VRACHTKOSTEN VOOR HET VERVANGEN VAN DEFECTE ONDERDELEN.

De VERKOPER van deze koopwaar is
Huth-Ben Pearson International LLC.